

Dos nuevas especies de cicadélidos (Homoptera: Cicadellidae) y registro del género *Neocrassana* Linnavuori, 1959, para Cuba

Two new species of leafhoppers (Homoptera: Cicadellidae) and record of a genus Neocrassana Linnavuori, 1959, from Cuba

Marta M. Hidalgo- Gato

Instituto de Ecología y Sistemática, Apartado postal 8029, La Habana 10800, Cuba.

Resumen

Se describen dos especies nuevas de cicadélidos, *Neocrassana alayoi* que se caracteriza por presentar cuatro manchas negras en el borde anterior de la corona y un apéndice en la parte ventral del pigofer en forma de espina recta y de color negro y *Empoasca guajaibona* que presenta la espina dorsal del pigofer dividida en tres ramas. El género *Neocrassana* Linnavuori, 1959, constituye un nuevo registro para Cuba.

Abstract

Two new species of leafhoppers are described. *Neocrassana alayoi* is characterized by four black spots on the margin crown and side lobes of pygofer with an appendage, and *Empoasca guajaibona* wich presents the anal hook with three branch. *Neocrassana* Linnavuori, 1959 is a new record from Cuba.

Palabras clave: especies nuevas, Cicadellidae, *Neocrassana*, *Empoasca*, Cuba.

Key words: New species, Cicadellidae, *Neocrassana*, *Empoasca*, Cuba.

INTRODUCCIÓN

Del género *Neocrassana* Linnavuori, 1959 sólo se han descrito dos especies en Venezuela (Linnavuori, 1959), por lo que la recolecta de un ejemplar perteneciente a este género en la localidad de Mil Cumbres, Pinar del Río constituye un nuevo registro y nueva especie para Cuba.

Adicionalmente se describe una especie de *Empoasca* Walsh, 1862; género que tiene una distribución cosmopolita y que taxonómicamente presenta dificultad para la identificación de sus especies (STERLING, 1982); debido al gran parecido que presentan éstas externamente, siendo imprescindible el estudio de los genitales internos.

La descripción de las dos especies están basadas fundamentalmente en las características de sus genitales internos.

La descripción de los grupos de setas del pigofer en el género *Empoasca* se realizó según la clasificación de STERLING (1982). Las medidas de las estructuras se dan en milímetros. El material tipo está depositado en las colecciones del Instituto de Ecología y Sistemática.

SISTEMÁTICA

Familia CICADELLIDAE

Subfamilia DELTOCEPHALINAE

Tribu EUSCELINI

Género *Neocrassana* Linnavuori, 1959

Neocrassana alayoi especie nueva

(Figura 1)

Material tipo: Holotipo (macho) recolectado en la Estación Biológica de Mil Cumbres, Pinar del Río, a la luz.

Diagnosis: Especie robusta, de color verde pálido con sombras pardas en la cabeza, pronoto y escutelo. Cuatro manchas negras redondas en el margen anterior de la corona. Elitros hialinos con dos celdillas subapicales. Presentan un apéndice en el pigofer en forma de espina, recta.

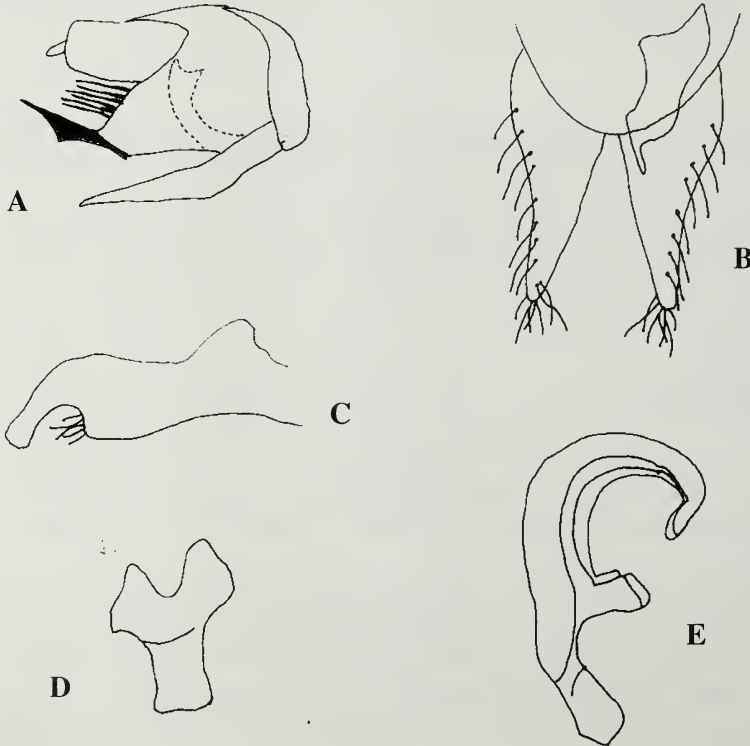


Figura 1. *Neocrassana alayoi* especie nueva. A-E: Estructuras genitales del macho: A, cápsula genital, vista lateral; B, placas genitales, vista lateral; C, estilo derecho, vista lateral; D, conectivos, vista dorsal; E, aedeagus, vista lateral.

Figure 1. *Neocrassana alayoi*, new species. A-E: Male genitalia: A, genital capsule, lateral view; B, genital plates, ventral view; C, right style, lateral view; D, connective, dorsal view; E aedeagus, lateral view.

Descripción del holotipo: Longitud 4,5. Robusta, de color general amarillo pálido y algunas sombras pardas en el margen posterior de la corona, pronoto y escutelo. Margen anterior del pronoto con cuatro manchas redondas negras, las dos centrales más pequeñas.

Corona redondeada de longitud uniforme más ancha que el pronoto, con la sutura coronal bien definida. Rostro largo. Frontoclipeo ancho hacia la parte superior. Región frontal redondeada hacia el rostro. Élitros hialinos con apéndices diferenciados, con dos celdillas subapicales. Espinulación de la tibia anterior: 1+4 y del femur posterior: 2+1.

Genitales: Pigofer ancho, lóbulos laterales con macrosetas y apéndice recto en forma de espina, aserrado y de color negro (Fig. 1A). Valvas genitales largas con macrosetas uniseriadas y algunos pelos finos en el extremo distal (Fig. 1B). Estilos con macrosetas, apófisis redondeadas, ángulo preapical distintivo (Fig. 1C). Conectivos cortos y anchos, en forma de Y (Fig. 1D). Aedeagus robusto (Fig. 1E).

Distribución: Sólo se conoce de la localidad tipo.

Etimología: Nombrada en honor del Dr. Pastor Alayo, entomólogo cubano que dedicó gran parte de su vida al estudio de los homópteros.

Discusión: *N. alayoi*, especie nueva, presenta características afines a *N. punctiger* Linnavuori, 1959, descrita de Panamá, como son las cuatro manchas en el margen anterior de la corona y la forma del aedeagus, además que presentan apéndices parecidos. Se diferencia en que el aedeagus en *N. alayoi*, especie nueva, es más robusto y el apéndice ventral del pigofer es en forma de espina recta.

Subfamilia TYPHLOCYBINAE

Género *Empoasca* Walsh, 1862

***Empoasca guajaibona* especie nueva**
(Figura 2)

Material examinado: Holotipo (macho), recolectado en el Pan de Guajaibón, Mil Cumbres, provincia de Pinar del Río. Paratipos (1 hembra) de la misma localidad y (1 macho) de Sierra Chiquita, Mil Cumbres, Pinar del Río. Además se examinaron nueve ejemplares.

Medidas del holotipo (parátipos entre paréntesis): Longitud del cuerpo: 2,52 (2,55-2,53). Longitud de la corona: 0,18 (0,23-0,21). Ancho de la corona 0,65 (0,78-0,63). Ancho interocular 0,31(0,44-0,28). Ancho del pronoto 0,63 (0,68-0,60). Longitud del pronoto 0,23 (0,28-0,26).

Diagnosis: Especies pequeñas, de color verde claro. Espina dorsal del pigofer dividida en tres ramas de tamaño diferente. Aedeagus sin procesos.

Descripción del holotipo: Especie pequeña, color verde claro con marcas blancas sobre la cabeza, pronoto y escutelo. Élitros hialinos. Rostro verde claro.

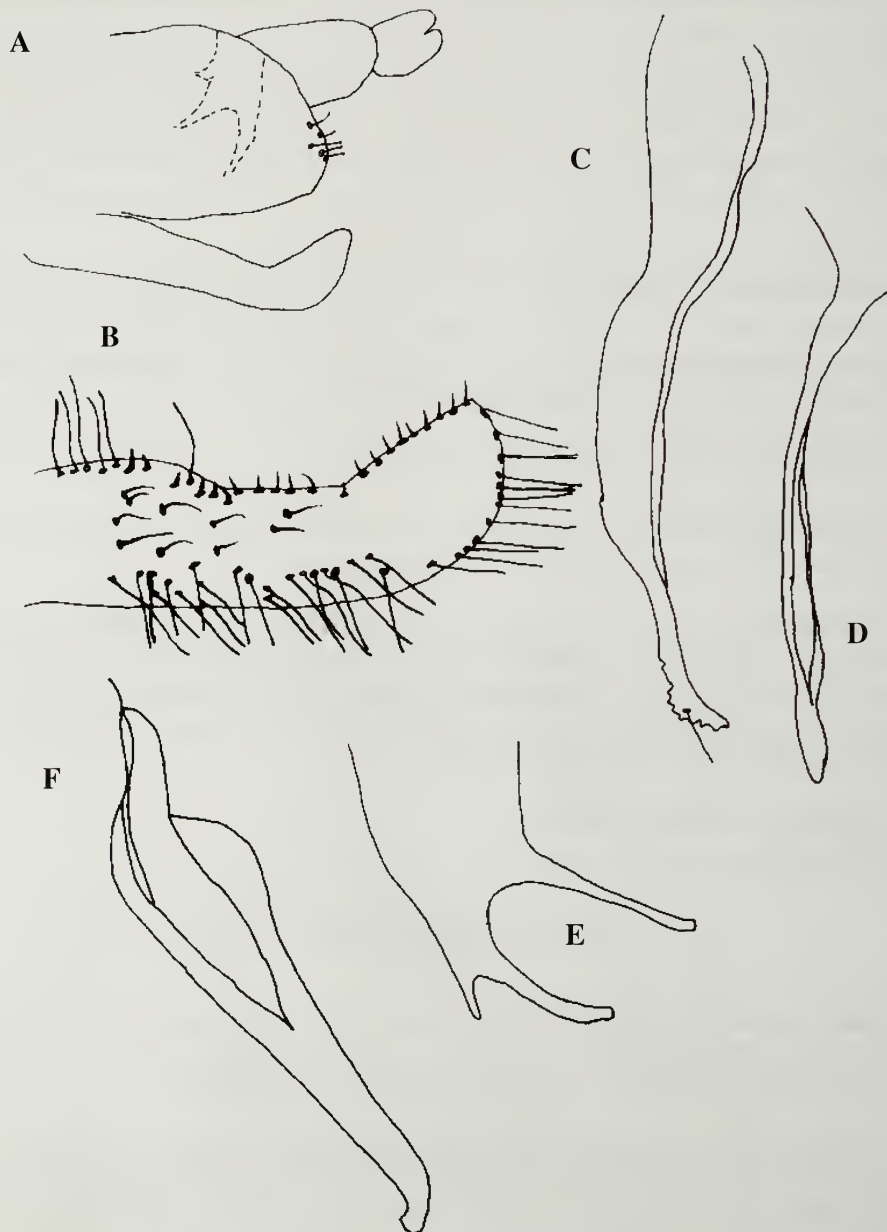


Figura 2. *Empoasca guajaibona*, especie nueva. A-F: Estructuras genitales del macho: A, cápsula genital, vista lateral; B, placa genital, vista lateral; C, estilo, vista lateral; D, proceso del pigofer, vista ventral; E, espina anal, vista dorsal; F, aedeagus, vista lateral.

Figure 2. *Empoasca guajaibona*, new species. A-F: Male genitalia: A, genital capsule, lateral view; B, genital plate, lateral view; C, style, lateral view; D, pigofer process, ventral view; E, anal hook, dorsal view; F, aedeagus, lateral view.

Genitales: Pigofer (Fig. 2 A) redondeado en el margen posterior, con macrosetas en el ápice. Placas genitales (Fig. 2 B) extendidas lateralmente, con el extremo apical curvado hacia arriba; se presentan diferentes grupos de setas en vista lateral: un grupo A de setas (6) más largas y finas que el grupo B (22), éste último con setas muy cortas y uniseriadas hacia el extremo distal de la placa; el grupo C (21) distribuidas irregularmente hacia la base y uniseriadas hacia el ápice de la placa; el grupo D está formado por numerosas setas muy finas y largas. Estilos (Fig. 2 C) en vista lateral sinuados, estrechos hacia la parte distal, ápice truncado y dentado por un lado. Procesos del pigofer (Fig. 2 D) delicados, ligeramente sinuados y terminados en punta. Espina anal del pigofer (Fig. 2 E) dividida en tres ramas, la primera rama más pequeña, la segunda curva, la tercera recta y muy larga, con extremos distales redondeados. Aedeagus (Fig. 2F) en vista dorso lateral ancho y fuertemente curvado hacia la base, la mitad anterior, o preatrio, alargada con el ápice redondeado.

Distribución: Pan de Guajaibón y Sierra Chiquita, Mil Cumbres, Pinar del Río.

Etimología: Nombre específico alusivo a la localidad tipo, Pan de Guajaibón.

Discusión: Por sus características externas es similar al resto de las especies del género, pero el hecho de presentar la espina anal con tres ramas hace que *Empoasca guajaibona* especie nueva sea diferente a todas las especies del género. La espina anal de *Empoasca guajaibona* especie nueva en vista lateral, se parece a la que muestra *Empoasca gosypi* descrita de Puerto Rico por CALDWELL Y MARTOREL (1950), sin embargo, ésta última presenta sólo dos ramas a diferencia de la especie descrita en este trabajo.

AGRADECIMIENTOS

A los compañeros de la Empresa de Flora y Fauna del Área Protegida de Mil Cumbres, en especial a su director Juan Alberto Nogueira por la atención y apoyo en la realización del proyecto "Diversidad de Invertebrados de la Sierra del Rosario", a Rafael Carbonel quien se integró a nuestro grupo de trabajo durante los viajes de recolecta y en general a todos los habitantes del lugar.

BIBLIOGRAFÍA

- CALDWELL, J. S. Y L. F. MARTORELL, 1950. *Review of the Auchenorrhynchous Homoptera of Puerto Rico*. Van Nostrand Reinhold Co. New York, 300 pp.
- LINNAVUORI, R. 1959. Revision of the Neotropical Deltocephalinae and some related subfamilies (Homoptera). *Ann. Zool. Soc. Vanamo* Tomo. 20 (01): 370.
- STERLING, P. S. 1982. A taxonomic study of the leafhoppers Genus *Empoasca* (Homoptera: Cicadellidae) in Eastern Peru. *Tech. Bull.* 272:194.